

# 2024年臺灣女孩日



女孩可以成為領袖

女孩可以

女孩可以擅長運動

女孩可以

女孩可以精通科學

女孩可以

女孩可以成為領袖

女孩可以擅長運動

女孩可以精通科學

女孩可以

女孩可以成為領袖

女孩可以

女孩可以擅長運動

女孩可以

女孩可以精通科學

女孩可以

女孩可以

女孩可以

女孩可以

女孩可以

女孩可以

女孩可以

女孩可以

女孩可以

女孩可以

女孩可以

女孩可以

女孩可以

女孩可以

女孩可以

女孩可以

女孩可以

女孩可以

女孩可以

女孩可以

女孩可以

女孩可以

女孩可以

女孩可以

女孩可以

女孩可以

女孩可以

女孩可以

女孩可以

女孩可以

女孩可以

女孩可以

女孩可以

女孩可以

女孩可以

女孩可以

# 看見

見證你

勇敢表達

不要  
偏性  
性別  
框架

# 眼鏡

## 教師手冊

# 目 ✦ 錄

<b>【A】 計畫緣起與辦理單位</b>	-----	<b>2</b>
<b>【B】 教育劇場簡介</b>	-----	<b>3</b>
<b>【C】 劇情大綱</b>	-----	<b>4</b>
<b>【D】 演出流程</b>	-----	<b>7</b>
<b>【E】 延伸教案</b>	-----	<b>8</b>
延伸活動一	-----	<b>8</b>
延伸活動二	-----	<b>10</b>
延伸活動三	-----	<b>12</b>
延伸教案附件 A	-----	<b>15</b>
延伸教案附件 B	-----	<b>16</b>
<b>【F】 體驗教具玩法</b>	-----	<b>17</b>
<b>【G】 延伸閱讀：主題網頁策展</b>	-----	<b>21</b>
<b>【H】 疑難排解與電話客服</b>	-----	<b>22</b>

## 【A】計畫緣起與辦理單位



### 2024 年臺灣女孩日

為響應聯合國「國際女童日」重視女孩、投資女孩的精神，衛生福利部社會及家庭署（下稱社家署）自2013年起，於每年10月舉辦臺灣女孩日宣導活動。

2024年以「女孩勇敢發聲」為主題，透過《偏見眼鏡行》中「戲劇體驗工作坊」和「主題網頁策展」兩大內容，引導兒少及民眾認識生活中無處不在的歧視言論和刻板印象來源，並鼓勵女孩「打破偏見」學習勇敢表達自我，突破性別刻板印象的限制。

### 偏見眼鏡行

每個人的生命經驗、學習歷程和所處環境，都形塑了我們看待世界的觀點。然而在日常生活中，許多人可能因「視力不佳」而未能察覺生活中的性別偏見，導致對事物的認知有所偏誤。

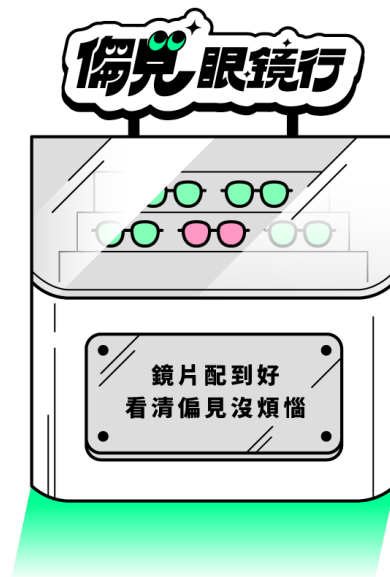
2024年臺灣女孩日，透過「偏見眼鏡行」情境主題活動，致力破除性別偏見，並提供多元的「眼鏡」服務，來矯正各式偏見、歧視的「視力」問題。不僅希望幫助顧客認識並意識到潛藏的性別偏見，更希望透過眼鏡帶來的新視野，能夠更清晰地看見現實中的性別問題。

主辦單位 | 衛生福利部社會及家庭署

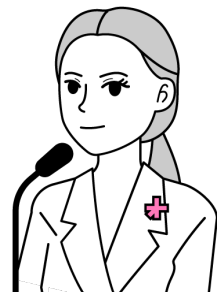
承辦單位 | 聚樂邦

戲劇合作、教材協力 | 思樂樂劇場

議題顧問 | 勵馨基金會



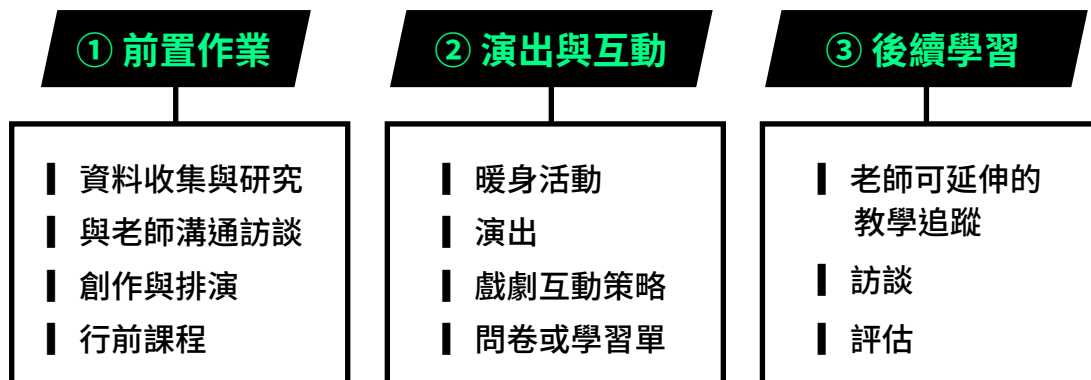
## 【B】教育劇場簡介



### 關於教育劇場

教育劇場（Theatre-in-Education，簡稱 TIE，或譯教習劇場）緣起於英國，此劇場的表演形式在臺灣發展已有近30年的時間。它是綜合戲劇形式和教育目標而成的劇場，讓觀眾透過戲劇互動技巧，親身體驗劇中人物的處境、感受，並自發地參與中心議題的討論，期望能讓觀眾從劇場的體驗中學習、反思和重建自己對於議題的認知；不同於一般演出的互動問答，刻意去設計觀眾來回答台上演員所需要的標準答案，或讓觀眾跟隨著帶動唱的指令、依樣畫葫蘆。簡言之，**教育劇場的互動著重於議題的思辨與對話性。**

教育劇場的團隊通常是由具備劇場技能與教學經驗的演教員所組成，比較完整的教育劇場製作過程，應包含前置作業、校園演出與互動、事後的學習(註一)。每齣戲都有一中心議題，會依觀眾的身心發展階段和所要探究的議題來設計，為求達到較佳的教育成效，教育劇場會設定觀眾的年齡層和人數限制。



(註一)對教育劇場的緣起、理念與實作想更深一層的認識，請參閱蔡奇璋與許瑞芳《在那湧動的潮音中：教習劇場》、容淑華《另類教育·教育劇場實踐》。

# 【C】劇情大綱



## 角色介紹

- ◆ 思思：單親高一學生。
- ◆ 眼鏡行老闆：用偏見眼鏡協助思思整理思緒，個性活潑。
- ◆ 思思的導師：嘗試融入新世代的傳統老師。
- ◆ 思思的同學千千：有自信，愛起哄，常因身材被嘲笑。

幕次	時間/總長 (分鐘)	內容大要	討論議題
第一幕 第一場	15 /15	<p><b>劇情</b></p> <p>眼鏡行老闆說明偏見眼鏡行的主要業務是協助大家看見偏見。</p>	<p><b>理解偏見</b></p> <p>了解性別偏見裡的： 角色框架 能力預設 外貌期待 價值貶抑</p>
		<p>介紹眼鏡功能，帶出檢視議題的不同視角：每位同學座位上有一張包含不同字句的紙條，每個字句都包含一種或多種的性別偏見。</p> <p>眼鏡行老闆在黑板上呈現四種不同的眼鏡，與其對應的四種類型：</p> <p><b>R 角色框架      C 能力預設</b> <b>A 外貌要求      V 價值貶抑</b></p> <ul style="list-style-type: none"> <li>▶ 眼鏡行老闆請同學閱讀自己的偏見類型紙條，想一想自己的偏見類型紙條中隱含哪種偏見。</li> <li>▶ 接著，閱讀前後左右同學的偏見類型紙條。</li> <li>▶ 找到另一個偏見類型紙條，與自己偏見類型紙條有相似的偏見。</li> <li>▶ 找到後兩人一同舉手，表示找到夥伴。可獲得一張撲克牌，演出後兌換眼鏡行限量贈品。</li> <li>▶ 老闆請舉手同學唸出偏見類型紙條，大家一起討論偏見類型紙條裡含有什麼偏見。</li> <li>▶ (老闆詢問是否有其他類似的偏見類型紙條)</li> <li>▶ (老闆詢問是否有想到真實生活中的類似偏見)</li> <li>▶ 老闆邀請有不同偏見類型的小組念出偏見類型紙條上的文字，直到四種偏見類型皆被討論到。</li> </ul>	

幕次	時間/總長 (分鐘)	內容大要	討論議題
第一幕 第二場 眼鏡行 關於徵件	15 / 30	<p><b>劇情</b></p> <p>思思來到眼鏡行，跟老闆娘說最近遇到一個難題，不知道該怎麼辦。 老師舉辦《新世代媽媽影片大賞》徵件短片思思不知該不該參加。</p> <p>想參加的理由： 參加對學習歷程檔案很有幫助，而且思思想把影片當作給媽媽的生日禮物，但是老師和同學的反應，讓他有點猶豫。</p>	

幕次	時間/總長 (分鐘)	內容大要	討論議題
第一幕 第三場 在班上		<p><b>劇情</b></p> <p>思思正在請千千同學拿禮物給暗戀的人，老師進來問思思和千千要不要參加《新世代媽媽短片大賞》。</p> <p>老師為了和同學打成一片，有時會說出對女性有偏見的玩笑。嘲諷千千的體型，和思思的行為舉止。討論影片內容時，對思思的媽媽單親的身份，以及善於開車卻不擅煮飯一事，也用開玩笑的方式說了一些讓思思不舒服的言論。</p> <p>最後，老師叫思思站起來走秀，思思雖然配合，但覺得不像自己平常的樣子，老師的言語也顯現出老師對女性的刻板印想與偏見。</p>	<p><b>應用關於 偏見的知識</b></p> <p>從日常對話中看見性別偏見裡的： 角色框架 能力預設 外貌期待 價值貶抑</p>

幕次	時間/總長 (分鐘)	內容大要	討論議題
眼鏡行   偏見現形  互動階段-2 發現偏見	15 / 45	<p>思思說出自己的猶豫與混沌不明的地方：明明是一件想做的事，但周遭人的反應卻讓她感到不舒服。</p> <p>千千把私下開玩笑的言語告訴老師，覺得被背叛，而老師還變本加厲的開玩笑，兩人都沒有顧慮自己的心情。</p> <ul style="list-style-type: none"> <li>▶ 邀請同學協助思思發現哪些行為和言語讓他覺得不舒服。</li> <li>▶ 聽到有偏見的言語就舉手喊暫停。</li> <li>▶ 示範：老闆念一句偏見紙條，請同學喊停。</li> <li>▶ 眼鏡行老闆和同學一起討論有問題的地方。</li> </ul>	<p><b>應用關於偏見的知識</b></p> <p>從日常對話中看見性別偏見裡的： 角色框架 能力預設 外貌期待 價值貶抑</p>
互動階段-3 發現偏見	10 / 55	<ul style="list-style-type: none"> <li>▶ 老闆問思思，剛剛的暫停有沒有釐清她的困惑。</li> <li>▶ 思思回饋剛剛活動中看見的新觀點。</li> <li>▶ 思思想讓事情變得不同，但思思不了解老師和千千為什麼會說這些話，如果能知道他們這樣做的原因，也許能想到可以如何改變。</li> <li>▶ 老闆邀請同學訪問老師和千千。</li> <li>▶ 藉由提問了解偏見言語背後的想法與行為動機。</li> <li>▶ 老師：（想和同學更親近，想讓同學變得更好，覺得好笑，從以前到現在大家都這樣說，沒有意識到他人會受影響）</li> <li>▶ 千千：（想搞笑，想和同學更親近，跟著大家講的，不敢反駁老師）</li> </ul>	<p>了解持有偏見的人的心情和想法</p> <p>反思自己日常生活中的舉措背後<b>可能的動機</b></p>
互動階段-4 可能的行動	30 / 85	<ul style="list-style-type: none"> <li>▶ 老闆問思思，在剛剛的訪問過後，妳知道要怎麼做了嗎？</li> <li>▶ 思思回饋訪談的收穫。</li> <li>▶ 思思好像知道要怎麼做了，可是覺得一個人太難。</li> <li>▶ 老闆邀請同學成為思思班上的另一位同學，想一想可以怎樣幫思思。</li> <li>▶ 請同學分 6-7 組。</li> <li>▶ 在小組裡討論，如果是 807 班的另一位同學，可以在哪個時間點，說些什麼，或是採取不同的行動，改變思思的處境。</li> <li>▶ 請同學發表策略 &amp; 邀請同學上台試試看。</li> </ul>	<p>將對偏見的理解轉化為行動： 當歧視事件發生，作為旁觀者<b>可能採取的行動</b></p>
尾聲	5 / 90	<ul style="list-style-type: none"> <li>▶ 眼鏡行老闆總結今日的學習。</li> <li>▶ 思思分享今天的收穫，邀請大家合照，記得自己勇敢發聲、有自信的樣子。</li> </ul>	

## 【D】演出流程



### 演出重點段落

- ◆ 角色介紹 ----- 00:15 - 02:24
- ◆ 眼鏡行的眼鏡（劇情） ----- 02:58 - 05:12
- ◆ 認識偏見（互動） ----- 05:15 - 12:14
- ◆ 新世代媽媽影片大賞介紹（劇情） ----- 13:03 - 17:06
- ◆ 不舒服的回憶（劇情） ----- 17:09 - 26:05
- ◆ 發現偏見（互動） ----- 26:10 - 39:18
- ◆ 向偏見發聲（互動） ----- 39:23 - 41:58

### 演出製作團隊

導演 | 蕭於勤

製作人 | 曾令羚

集體創作/演教員 | 晁鍾仁、曾令羚、  
劉怡玟、蕭於勤（依筆劃排序）

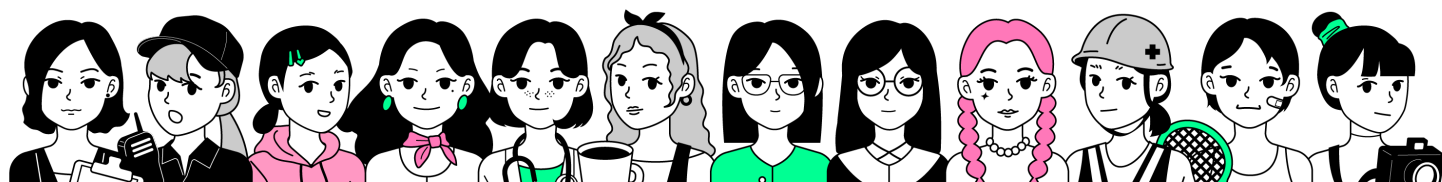
舞台道具設計 | 林純珮

服裝設計 | 邱嫻勻

音效設計 | 蕭於勤

音效執行 | 周亦靈

▶ 觀看[完整演出影片](#)





## 【E】 延伸教案



### 延伸活動一

教學活動名稱 | 認識偏見

預估時間 | 30 分鐘



教學活動目標 |

- ① 察覺到日常語言中的性別偏見
- ② 思考性別偏見與性別歧視會對個人、家庭、社會造成何種影響

教具準備 |

- ① 寫有不同偏見言語的紙條（如延伸教案-附件A），一位同學一張，每種偏見類型的紙條數量大致平均
- ② 帶有偏見文字的新聞報導或社群文章數篇

#### 教學流程

主題	詳細流程
認識四種偏見類型	<p>老師在黑板寫下四種性別偏見類型：</p> <ul style="list-style-type: none"><li>▶ <b>角色框架、能力預設、外貌要求、價值貶抑</b></li></ul> <p>老師簡短說明這四種偏見類型：</p> <ul style="list-style-type: none"><li>▶ <b>角色框架</b>   認為女性在家庭或職場有其適合及不適合的角色。 例如：適合當幼兒園老師，不適合當黑手。</li><li>▶ <b>能力預設</b>   認為女性的某些能力較弱，或某些能力較強。 例如：數理能力較弱，照顧他人的能力較強。</li><li>▶ <b>外貌要求</b>   認為一定的外貌形象才適合女性，不符合要求的人則較無價值。 例如：將女性歸類為正妹和普妹。</li><li>▶ <b>價值貶抑</b>   認為女性天生就比男性價值低，或是將女性工具化。 例如：重男輕女、「妳真好命老公會幫妳帶小孩」。</li></ul>

## 教學流程

主題	詳細流程
辨別偏見類型	<ul style="list-style-type: none"><li>▶ 老師將紙條發給同學，一位同學一張。</li><li>▶ 老師請同學閱讀紙條上的偏見言語，並思考可能是哪一種偏見類型。</li></ul>
找到類似的偏見	<ul style="list-style-type: none"><li>▶ 老師請同學閱讀週遭同學的偏見紙條，兩兩一組，找到和自己紙條相同類型的偏見言語。</li><li>▶ 老師請同學分享自己和夥伴的偏見紙條。</li><li>▶ 請同學一起討論這個偏見可能落在哪一個偏見類型？這樣的偏見有什麼假設？這個假設是否為真（注意：一張紙條可能是多種類型的混合）。</li><li>▶ 老師提醒同學：分類是協助我們發現自己或他人的思考模式是否落入了某種框架，當意識到自己的思維框架，更重要的是反思我們現在所思所言是否為真，會帶來何種影響。</li></ul>
可能的影響	<ul style="list-style-type: none"><li>▶ 老師在黑板寫上：個人、家庭、社會。</li><li>▶ 請同學再次閱讀手上紙條，兩兩一組討論這樣帶有偏見的言語或思考在這三種不同的層面上會造成什麼影響。</li><li>▶ 老師請同學念出紙條內容，並分享可能的影響。</li><li>▶ 老師提醒同學：這三種層面是互相連動的。</li></ul>
延伸	<ul style="list-style-type: none"><li>▶ 老師展示範例文章：如網路、新聞媒體報導或社群貼文，老師請同學打開「偏見覺察之眼」，觀察上列範例文章中的偏見，也請同學列舉日常生活對話中的偏見（包含媒體、網路、社群軟體）。</li><li>▶ 小組討論：老師發給每組一篇文章，請小組成員一起觀察討論，並紀錄所發現的偏見，最後各組再一起報告分享。</li></ul>

## 延伸活動二

教學活動名稱 | 生活中的偏見

預估時間 | 20-30 分鐘



教學活動目標 |

- ① 察覺到日常語言中的性別偏見
- ② 思考偏見與歧視會造成何種影響

教具準備 |

- ① 不同顏色的筆數隻
- ② 海報紙四張

### 教學流程

主題	詳細流程
認識四種偏見類型	<ul style="list-style-type: none"><li>▶ 老師將全班分為數組，約 5-8 人一組。</li><li>▶ 老師發給每組不同顏色的筆一支，例如第一組藍筆、第二組紅筆...</li><li>▶ 老師在四張海報紙分別寫下四種性別偏見類型作為標題： <b>角色框架、能力預設、外貌要求、價值貶抑</b></li><li>▶ 老師簡短說明四種偏見分類：<ul style="list-style-type: none"><li><b>角色框架</b>：認為女性在家庭或職場有其適合及不適合的角色。 例如：適合當幼兒園老師，不適合當黑手。</li><li><b>能力預設</b>：認為女性的某些能力較弱，或某些能力較強。 例如：數理能力較弱，照顧他人的能力較強。</li><li><b>外貌要求</b>：認為一定的外貌形象才適合女性，不符合要求的人則較無價值。 例如：將女性歸類為正妹和普妹。</li><li><b>價值貶抑</b>：認為女性天生就比男性價值低，或是將女性工具化。 例如：重男輕女、「妳真好命老公會幫妳帶小孩」。</li></ul></li></ul>

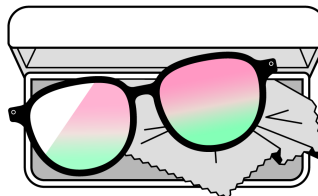
## 教學流程

主題	詳細流程
發現日常生活中的偏見	<ul style="list-style-type: none"><li>▶ 老師請同學思考聽過或遇過類似的偏見言語。</li><li>▶ 老師說明遊戲規則：每組一次派一人，每組成員輪流上台，隨意在一張海報下寫出含有該標題類型的偏見言語，一人一次寫一句，寫完一句話將筆交給下一位組員，如同接力棒。5分鐘內看哪一組寫的多。</li><li>▶ 小組內討論5分鐘，曾聽過或經歷過的偏見言語，小組中可進行摘要紀錄。</li><li>▶ 遊戲開始前，老師提醒其他組寫過的不能再寫，所以沒有上台的同學要仔細看海報上寫了什麼。</li><li>▶ 計時5分鐘，四組同時開始，可隨意選擇想寫的類別。</li><li>▶ 計時時間結束，老師由每組不同顏色的筆，判斷是哪一組寫的內容。</li><li>▶ 老師一邊計分，一邊與同學討論該偏見類型所隱含的預設，並說明此種偏見如何限制個人發展的可能性。</li></ul>
思考偏見的不合理	<ul style="list-style-type: none"><li>▶ 每位同學從台上寫出的偏見言語中，選出一句覺得最不合理的話，反思不合理的原因。</li><li>▶ 老師抽選幾位同學上台分享自己的想法，並引導學生觀察思考生活中常見偏見的不合理，培養獨立思考的能力。</li></ul>

## 延伸活動三

教學活動名稱 | 偏見暫停！

預估時間 | 約 90 分鐘



教學活動目標 |

- ① 思考性別偏見言語出現的情境
- ② 提高對性別偏見言語的敏銳度

小提醒！

本活動難度較高，建議參與過「偏見眼鏡行」教育劇場或是進行過活動一、二之後，再進行活動三

教具準備 |

含有不同性別偏見言語的紙條 20 張左右(可參考延伸教案-附件 A)、小組討論用海報紙及劇本大綱架構表(可參考延伸教案-附件 B)

### 教學流程

主題	詳細流程
從偏見台詞開啟創作	<ul style="list-style-type: none"><li>▶ 老師將同學分成五組。</li><li>▶ 老師說明：今天每一組要創作一齣 1-3 分鐘的性別偏見短劇，演出時台下觀眾可以在有問題之處叫暫停，討論其中的性別偏見。</li><li>▶ 老師請每組派一人出來抽含有偏見類型的紙條作為關鍵台詞。</li><li>▶ 每組可抽三張，當作創作發想的起點。</li></ul>

## 教學流程

主題	詳細流程
偏見故事發現	<ul style="list-style-type: none"><li>▶ 老師在黑板上寫下   <b>場景、人物、時間、事件、情節</b></li><li>▶ 老師簡短說明：<ul style="list-style-type: none"><li><b>場景</b>   故事發生在所在地。例如：學校的教室、公園的廁所等。</li><li><b>人物</b>   出現在故事中的關鍵人物數名。例如：同學、家長、廁所清潔人員。</li><li><b>時間</b>   故事發生的時間。 例如：放學後、暑假、清晨等。</li><li><b>事件</b>   故事中關鍵性的事件。 例如：同學 A 看到同學 B 的粉紅熊熊上衣覺得很娘、走進廁所前突然被人叫住。</li><li><b>情節</b>   簡短敘述故事中的人在什麼時間與地點，發生什麼事，因而導致了什麼結果。 例如：<ul style="list-style-type: none"><li>■ 同學 A 看到同學 B 穿著粉紅熊熊上衣，隨口說了一句：「你穿這件粉紅色熊熊衣服很娘」，同學 B 聽了不高興，與 A 起了爭執。</li><li>■ 短髮女生 A 走進廁所前突然一位熱心的長輩叫住，對他說：「弟弟你走錯了，男廁在那邊！」</li></ul></li></ul></li><li>▶ 老師將海報紙及劇本大綱架構表發給各小組，說明可將討論內容記錄在海報紙上。</li><li>▶ 給同學約十分鐘討論。</li><li>▶ 利用所選台詞作為起點，根據黑板上的架構發想故事，可以從任何一個環節開始。</li><li>▶ 老師提醒同學：故事不需有結尾，只需呈現一個簡短的段落即可。</li></ul>

短劇排演	<ul style="list-style-type: none"><li>▶ 老師請各小組依照前階段的劇本大綱分配角色和台詞，並請同學站起來排練。</li><li>▶ 根據劇情需要佈置舞台，必要時可使用道具。</li><li>▶ 排練時間約 15 分鐘。</li><li>▶ 老師提醒同學：注意觀眾面向，排練時注意演出者所站位置和走動的路線是否會遮擋觀眾視線。</li></ul>
------	---

## 教學流程

主題	詳細流程
短劇展演	<ul style="list-style-type: none"><li>▶ 老師設定舞台區與觀眾席。</li><li>▶ 老師請演出組上台準備。</li><li>▶ 老師與觀眾說明：會先完整演出一次，第二次演出時，台下觀眾可以隨時舉手喊停，並說明喊停的理由。</li><li>▶ 老師提醒：觀眾可在任何一個覺得不舒服的地方喊停，即便不確定造成不舒服的原因，可以喊停後和大家一起討論。也請同學尊重演出組別，勿隨意喊停戲弄同學。</li><li>▶ 每組輪流演出，喊停時，老師引導所有同學一起討論，其他組表演的時候也要尊重各組的成果認真觀察。</li><li>▶ 所有演出結束後，討論各組的共同點和相異點，代表著哪些價值觀。</li><li>▶ 討論結束後，所有的演出者一起拍手跳躍，進行「去角」的動作。</li><li>▶ 老師提醒同學：偏見戲劇創作目的是再現和反思，不是要在日常時嘲笑對方或是惡作劇。當真實生活中遇到了性別偏見，也能夠練習勇敢說不和暫停。</li></ul>

## 性別偏見類型

### 角色框架

---

- 「女生還是應該要留在家裡帶孩子，外面的世界太複雜了。」
- 「女生情緒化，適合做一些需要耐心的工作，不適合管理職位。」
- 「女生應該多學習做飯，將來才能當個好妻子。」
- 「女人當主管，底下的男人怎麼受得了？」
- 「女生的事業心太強，會影響家庭生活。」
- 「她那麼會照顧人，一看就是當媽媽的料。」
- 「女人適合做輔助的工作，不適合當領導者。」
- 「女生的天職就是當個好太太、好媽媽，其他都是附加的。」
- 「女人一旦有了孩子，就應該放棄工作，全心全意帶小孩。」

### 外貌要求

---

- 「女生打扮得漂漂亮亮的，工作就會更順利。」
- 「女生應該多注重自己的外表，這樣才會有市場。」
- 「女生喜歡化妝打扮，就是愛虛榮。」
- 「她那麼愛打扮，一定沒什麼內涵。」
- 「她這麼會打扮，難怪工作能力不怎麼樣。」
- 「看起來不男不女的，沒有胸怎麼也沒有 G G」
- 「女生如果不打扮，就像放棄了自己。」
- 「她那麼胖，怎麼可能有人喜歡？」
- 「只有漂亮的女生才值得被愛。」
- 「女生過了三十歲就開始變老，沒有吸引力了。」
- 「矮個子的女生沒有氣質，看起來不夠優雅。」
- 「女生不應該剪短髮，這樣看起來像男生一樣。」
- 「她皮膚那麼黑，還是白一點好看。」
- 「女生應該要瘦才好看，胖就要減肥。」
- 「她穿那麼普通，怎麼會有人對她有興趣？」
- 「女生應該要保持青春，老了就不好看了。」

### 能力預設

---

- 「女生就是比較適合當幼教老師，當科學家太難了。」
- 「女人天生愛八卦，不適合從事嚴肅的工作。」
- 「女生不會開車，應該把方向盤讓給男生。」
- 「女生數學不好很正常，不用勉強。」
- 「女生天生比較感性，不適合做決策。」
- 「女人只要會撒嬌就能搞定一切。」
- 「女孩子學什麼工程？那是男生的領域。」
- 「女生就是心思細膩，所以適合做助理工作。」
- 「女生就是比較八卦，沒辦法保守秘密。」
- 「女生不懂政治，還是不要發表意見了。」
- 「她那麼愛運動，肯定不夠女人味。」

### 價值貶抑

---

- 「盆栽要剪，女人要扁。」
- 「要會鋪床，也要能著床。」
- 「不能生的女人就像不會下蛋的母雞。」
- 「女生年紀越大，選擇就越少，還不如早點結婚。」
- 「女人的青春很短，趕快找個好男人結婚吧。」
- 「女人不需要懂太多，找個有錢的男人嫁了就行。」
- 「女生年紀一大就不值錢了，趕快找個男人嫁了吧。」
- 「她這麼強勢，肯定很難嫁出去。」
- 「女人最重要的資本就是美貌，其他都不重要。」
- 「女生就是應該要聽男朋友的，這樣感情才會穩定。」
- 「女生不應該那麼獨立，這樣會讓男人沒有面子。」



## 故事發想

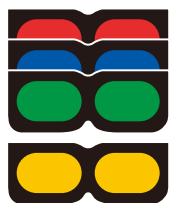
創作主題	說明	發想內容
<b>場 景</b>	故事發生在所在地。 例如：學校的教室、公園的廁所等。	
<b>人 物</b>	出現在故事中的關鍵人物數名。 例如：同學、家長、廁所清潔人員。	
<b>時 間</b>	故事發生的時間。 例如：放學後、暑假、清晨等。	
<b>事 件</b>	故事中關鍵性的事件。 例如： 1.同學A看到同學 B 的粉紅熊熊上衣覺得很娘。 2. 走進廁所前突然被人叫住。	
<b>情 節</b>	簡短敘述故事中的人在什麼時間與地點，發生什麼事，因而導致了什麼結果。 例如： 1.同學 A 看到同學B穿著粉紅熊熊上衣，隨口說了一句：「你穿這件粉紅色熊熊衣服很娘耶」，同學 B 聽了不高興，與 A 起了爭執 2. 短髮女生 A 走進廁所前突然一位熱心的長輩叫住，對他說：「弟弟你走錯了，男廁在那邊！」	

## 【F】體驗教具玩法



### 體驗教具介紹

2024 年臺灣女孩日推出體驗教材包，以虛構的眼鏡品牌「偏見眼鏡行」為包裝，透過盒中的 4 款不同類型的眼鏡，參與者可以探索並矯正各種帶有偏見與歧視的「視力問題」。



偏見眼鏡 × 4



視力檢查表 × 4



### 眼鏡介紹



#### 角色框架 偏見眼鏡

認為女性在家庭或職場中有特定適合與不適合的角色。

例如：女生適合當幼兒園老師，不適合當機械工程師。



#### 能力預設 偏見眼鏡

認為女性在某些能力上比較弱，但在其他方面較為擅長。

例如：數理能力較弱，但更擅長照顧嬰兒。



#### 外貌要求 偏見眼鏡

認為女性應該符合某種外貌標準，未達標準的人則較無價值。

例如：將女性歸類為正妹和普妹。



#### 價值貶抑 偏見眼鏡

認為女性天生比男性價值低，或是將女性工具化。

例如：重男輕女。

# 使用說明

**STEP 1** | 使用 4 種類型眼鏡，觀看視力檢測表上的字句。

**STEP 2** | 眼鏡放在視力檢查表上後，顏色較深的文字即為類型眼鏡相關的偏見字句。

## 角色框架

- 「女生就留在家裡帶孩子，外面的世界太複雜了！」
- 「女生情緒化，適合做一些需要耐心的工作，不適合做管理職位。」
- 「女生應該多學習做飯，將來才能當個好妻子！」
- 「女人當主管要怎麼管底下的男人。」
- 「女生不要事業心太強，影響家庭生活。」
- 「她那麼會照顧人，一看就是當媽媽的料。」
- 「女生的天職就是當個好太太、好媽媽，其他都是附加的。」
- 「女人有了孩子之後就應該放棄工作，全心全意帶小孩。」
- 「女人就是適合做秘書類型的工作。」

## 能力預設

- 「女人天生愛八卦，沒辦法勝任嚴肅要保密的工作。」
- 「女生不會開車啦！把方向盤讓給男生。」
- 「女生數學不好很正常的，別勉強。」
- 「女人撒嬌就能搞定一切。」
- 「一個女孩子學什麼工程？工程師這職業都是男生在做的！」
- 「女生就是心思細膩，最適合做助理工作。」
- 「女生比較適合當老師，當機師很難的。」
- 「女生不懂政治，不要發表意見了。」
- 「她整天只愛運動，肯定不夠女人味。」

女人有了孩子之後就應該放棄工作全心全意帶小孩  
 女人撒嬌就能搞定一切  
 女生要打扮得漂漂亮亮的，老闆看了開心工作才會順利

她平常上班這麼會打扮，難怪工作能力不怎麼樣像花瓶！  
 女生八卦沒辦法保守秘密  
 女生不懂政治，不要發表意見了

來像男生一樣，真是沒氣質！  
 她整天只愛運動，肯定不夠女人味，女生就是愛八卦

一個女孩子學什麼工程？  
 女生喜歡化妝打扮，就是愛虛榮  
 女人的青春很短暫，趁還年輕趕快找個好男人結婚吧！

會有男生喜歡她  
 這女生不夠優雅  
 女生脾氣好一點

她那麼會照顧人，完全是當媽媽的料  
 女生就該閉上嘴  
 女生要坐好

她那麼愛打扮自己，一定沒什麼內涵  
 女生要瘦才好看  
 女生剪什麼短髮

妳這樣會嫁不出去  
 看起來不男不女的

妳這種會嫁不出去  
 女生要小鳥依人  
 沒有骨氣沒規矩的

女生皮膚黑好醜喔！  
 女生數學不好很正常，別勉強  
 女生就是適合做秘書

## 外貌要求

「女生打扮得漂漂亮亮的，老闆看了開心工作才會更順利。」  
 「她平常上班這麼會打扮，難怪工作能力不怎麼樣像花瓶。」  
 「女生不應該剪短髮，這樣看起來像男生一樣，真沒氣質。」  
 「女生應該要保持青春美麗，老了就不好看，沒價值了！」  
 「女生喜歡化妝打扮，就是愛虛榮。」  
 「她那麼胖，怎麼可能會有男生喜歡她？」  
 「她那麼愛打扮自己，一定沒什麼內涵。」  
 「女生要瘦才好看。」  
 「女生剪什麼短髮。」  
 「看起來不男不女的，沒有胸也沒屁股的。」  
 「女生皮膚黑好醜喔！」

女生不應該剪短髮，這樣看起來像男生一樣，真是沒氣質！  
 她整天只愛運動，肯定不夠女人味，女生就是愛八卦

女人有了孩子之後就應該放棄工作全心全意帶小孩，  
 女人撒嬌就能搞定一切  
 女生八卦沒辦法保守秘密

女生應該要多聽男朋友的，意見少點感情才會穩定  
 女生年紀越大選擇就越少，應該要早點規劃結婚生子

女生喜歡化妝打扮，就是愛虛榮  
 女人的青春很短暫，趁還年輕趕快找個好男人結婚吧！

一個女孩子學什麼工程？  
 女生喜歡化妝打扮，就是愛虛榮  
 女生不懂政治，不要發表意見了

妳這樣會嫁不出去  
 看起來不男不女的

妳這種會嫁不出去  
 女生要小鳥依人  
 沒有骨氣沒規矩的

妳這種會嫁不出去  
 女生要小鳥依人  
 沒有骨氣沒規矩的

妳這種會嫁不出去  
 看起來不男不女的

妳這種會嫁不出去  
 女生要小鳥依人  
 沒有骨氣沒規矩的

妳這種會嫁不出去  
 女生要小鳥依人  
 沒有骨氣沒規矩的

## 價值貶抑

「女生應該要保持青春美麗，老了就不好看，沒價值了。」  
 「女生年紀越大選擇就越少，應該要早點規劃結婚生子。」  
 「女人的青春很短暫，趁還年輕趕快找個好男人結婚吧！」  
 「女生應該要多聽男朋友的，意見少點感情才會穩定。」  
 「妳這樣會嫁不出去。」  
 「盆栽要剪，女人要扁。」  
 「等妳老了生不出孩子了，就沒人要娶妳了！」  
 「她個性這麼強勢，肯定很難嫁出去！」  
 「女人不用懂太多，找個有錢人嫁了就行。」  
 「女生不該那麼獨立會讓男人沒有面子。」

# 體驗教具自製檔案



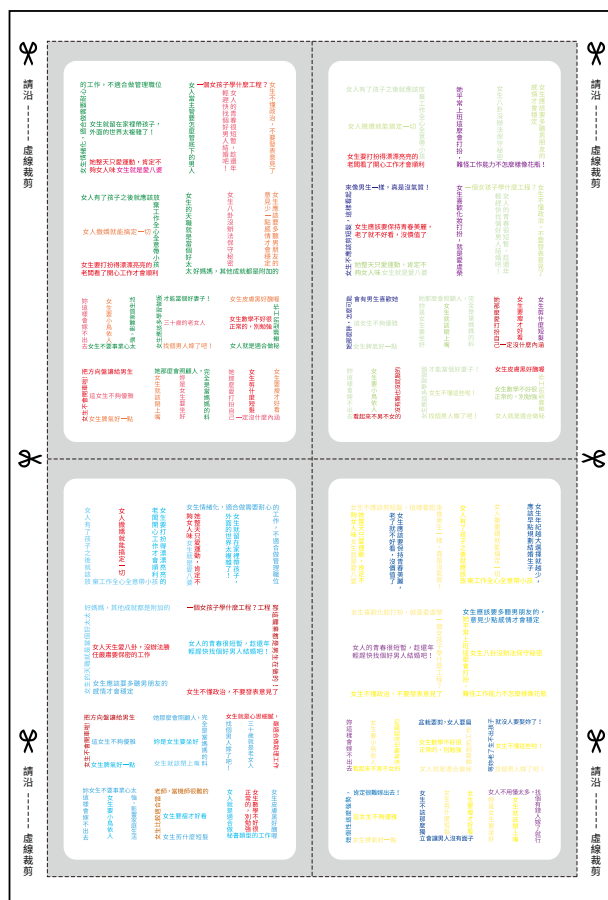
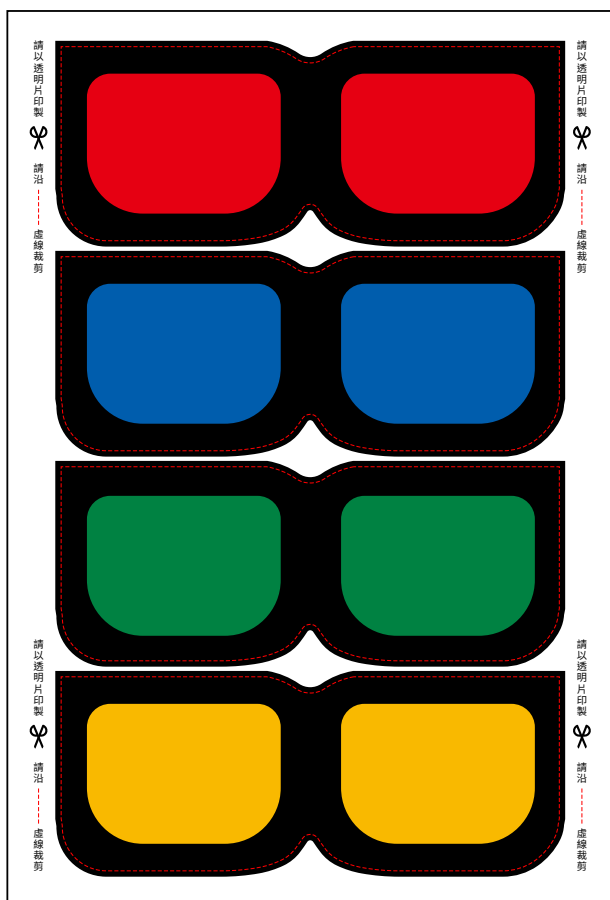
## ▶ 檔案下載處

檔案包含：

偏見眼鏡（一份，自行裁剪後成四款）

視力檢查卡（一份，自行裁剪後成四款）

## 預覽參考

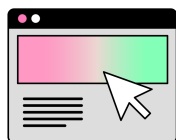


## 【G】 延伸閱讀：主題網頁策展



2024 臺灣女孩日以「偏見眼鏡行」為包裝策畫主題網頁，包含了以下重點內容：

情境主題	 接待櫃臺	 驗光室	 展售區	 加工區	 取件櫃臺
重點內容	關於女孩日 主題介紹 宣傳影片 專題報導 引導教材	網頁小遊戲 I 日常偏見情境 名詞解釋	網頁小遊戲 II 交織偏見情境	臺灣性平發展	社會資源 延伸閱讀



如欲瞭解更多內容，歡迎前往！

▶ 由此[前往網站](#)



## 【H】 疑難排解與電話客服



如有活動內容疑問，歡迎聯絡聚樂邦：

聚樂邦 [官方粉專](#)

聚樂邦信箱 | [service@clubon.space](mailto:service@clubon.space)

聚樂邦客服電話 | [0975-917-968](tel:0975-917-968) (週一至週日10:00 - 18:00)

主辦單位 | 衛生福利部社會及家庭署  
承辦單位 | 聚樂邦

戲劇合作、教材協力 | 思樂樂劇場  
教學手冊編撰 | 思樂樂劇場

議題顧問 | 勵馨基金會



衛生福利部  
社會及家庭署  
Social and Family Affairs Administration  
Ministry of Health and Welfare



聚樂邦  
CLUBON CREATIVITY



思樂樂  
Think Feel Move



勵馨基金會

