



109學年度學雜費收費標準調整 學生公開溝通說明會(第一場)

報告人：會計主任 林秋紅

地點：管理學院哈佛講堂

109年5月6日



教育部公文

基本調幅1.4% 調幅上限為2.5%

教育部 函

機關地址：10051臺北市中山南路5號

傳 真：(02)23976943

承 辦 人：如說明

聯絡電話：如說明

受 文 者：明新學校財團法人明新科技大學

發文日期：中華民國109年04月13日

發文字號：臺教高通字第1090044397號

速 別：普通件

密等及解密條件或保密期限：

附 件：(1件)送審表件及收費基準一覽表各1份(0044397A00_ATTCH1.pdf, 共一個電子檔案) 1091292439_1_0044397A00_ATTCH1.pdf (ATTCH1)

主 旨：有關109學年度大專校院學雜費收費基準案，請依說明辦理，請查照。

說 明：

- 一、依行政院主計總處公布之消費者物價指數年增率、平均每戶可支配所得年增率、受僱員工薪資年增率核算，109學年度學雜費收費基準調整幅度(簡稱基本調幅)為1.4%；其前一學年度未調整者，由本部另行核算其調幅上限，調幅援例以當年度基本調幅加上前1年基本調幅計算，經核算109學年度調幅上限為2.5%。

二、貴校如擬調整大學日間學制學士班學雜費收費基準，請先行檢視學校是否符合「專科以上學校學雜費收取辦法」有關「財務指標」、「助學指標」及「辦學綜合指標」之審議基準後，完成「資訊公開」及「研議公開」之校內程序後，填具所附送審表件等相關文件1式20份，於109年6月10日(星期三)下午5時前報部審議(資料需於前開規定時間前「送達」，一般大學請送高教司，技專校院請送技職司，逾時不受理)。上開送審表件請同步於學校網頁公告。

三、109學年度大學日間學士班學雜費如未調整，請填復109學年度學雜費收費基準一覽表，並依前揭辦法第8條第1項第1款及第3款規定，於109年6月10日前報部備查。

四、

第1頁，共3頁

相關表件，一般大學部分請至本部高等教育司網頁/「資料下載」區下載；技專校院部分請至技術及職業教育司網頁/「資料下載」區下載。

五、另本部刻正彙集過去學雜費審議小組曾提供之意見，以協助各校有效辦理學雜費調整相關流程，俟後將另案提供參酌。

六、本案聯絡人：

(一)技專校院：技術及職業教育司邱菁眉小姐，電話(02)7736-6740。

(二)一般大學：高等教育司廖于萱小姐，電話(02)7736-5885。



評估調整學雜費

■ 學雜費審議小組

- 109/5/5 學雜費審議小組會議及
- **109/4/28 行政會議報告, 建議調整學雜費**
 - 日間部四技19年沒有調整學雜費, 其他學制108學年度有調整學雜費
 - 自107學年度起學雜費提撥由3%調整到5%獎助學金, 目前第三年執行中

■ 教育部公文規範

- 二、如擬提整大學日間部學士班學雜費收費基準, 請先檢視是否符合「專科以上學校學雜費收取辦法」有關財務指標、助學指標、辦學綜合指標之審議基準, 完成資訊公開及研議公開程序。
- 於109年6月10日前報部備查。
- 「專科以上學校學雜費收取辦法」網址：
<https://law.moj.gov.tw/LawClass/LawAll.aspx?PCode=H0030043>



「專科以上學校學雜費收取辦法」

- 第 8 條
 - 學校審酌財務狀況、助學機制及辦學綜合成效，得於基本調幅內調整學雜費收費基準，報本部核定後公告實施或於招生簡章中載明。但下列各款情形依其規定辦理：
 - 一、學雜費收費基準未調整者，學校應於公告實施後，報本部備查。
 - 二、遇行政院調整當年度全國軍公教員工待遇時，學校得依本部另行核算之基本調幅調整學雜費收費基準後公告實施，並報本部備查。
 - 三、大學碩士班、博士班、進修學士班、二年制在職專班、國內大學與外國大學合作並經本部專案核定之學位專班學雜費收費基準，由學校調整後報本部備查。
 - 前項學校財務狀況、助學機制及辦學綜合成效之審酌基準，依專科以上學校學雜費審議基準表（附表一）之規定辦理。
- 第 9 條
 - 學校依前條規定調整學雜費收費基準，應符合下列規定：
 - 一、資訊公開程序：學雜費使用情況、調整理由、計算方法、支用計畫（包括調整後預計增加之學習資源），及研議過程之各項會議紀錄、學生意見與學校回應說明等資訊，應於研議期間公告。
 - 二、研議公開程序：研議調整學雜費收費基準之校內決策方式、組成成員及研議過程均應公開；其成員應包括學生會等具代表性之學生代表，並應舉辦向學生公開溝通說明會議及設置學生意見陳訴管道。



明新學校財團法人明新科技大學學雜費審議小組設置要點

102年11月19日行政會議通過

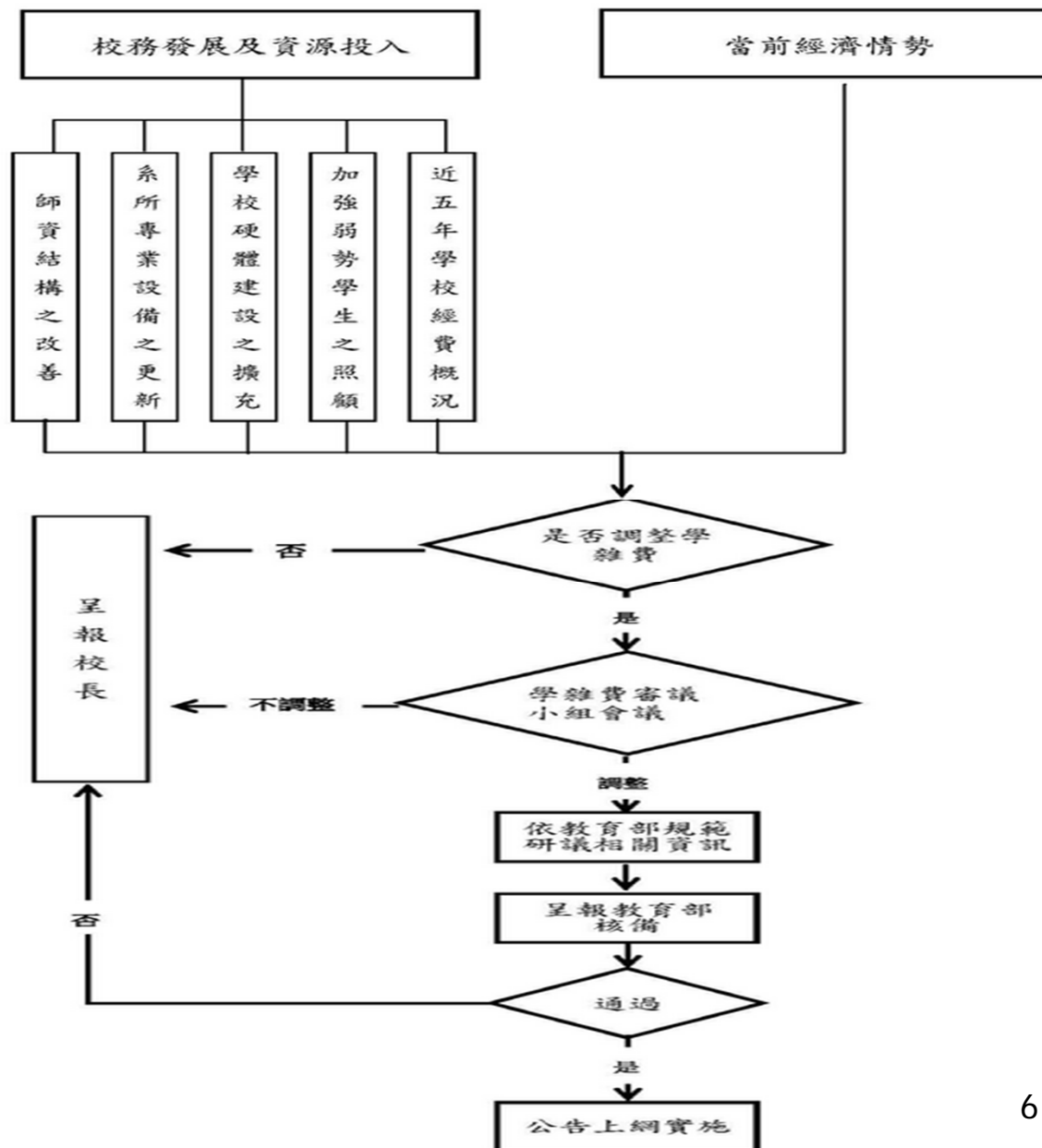
108年5月7日行政會議修正

- 一、本校為促進學校優質發展提升大學教育，合理反應學校教育成本與照顧學生家長經濟負擔，依據教育部頒訂「專科以上學校學雜費收取辦法」之規定。
- 二、本小組置委員由校長、主任秘書、校務研究辦公室主任、教務長、學務長、總務長、研發長、進修推廣部主任、國際長、資訊長、工學院院長、管理學院院長、服務產業學院院長、人文與設計學院院長、通識教育中心主任、人事室主任、會計主任、校務會議學生代表（日間部、進修部）組成之。
- 三、本小組置主任委員1人，由校長兼任之；另置執行秘書1人，由校長遴聘之，負責規劃相關事宜及辦理日常事務。
- 四、本小組職掌：審議有關學雜費調整方案。
- 五、本小組於學校計畫調整學雜費時，得召開會議討論之，若有需要得召開臨時會議。
- 六、本小組開會時，得邀請校內相關業務單位主管列席備詢。
- 七、本小組委員均為無給職。
- 八、本設置要點經行政會議通過後，陳請校長核定後發布實施，修正時亦同。



學雜費調整作業程序

校內決策機制





學雜費調整作業程序： 校內決策機制

| 會議名稱 | 預計招開日期 | 組成成員 |
|--------------------------|--|--|
| 學雜費收費標準審議小組會議 (研議與討論) | 109 / 5 / 5 (二) 10:00AM | 學雜費審議小組 (含校務會議學生代表) |
| 行政會議 (蒐集意見) | 109/4/28(二) 2:30 109 / 5 / 12(二) 2:00PM | 會計室提出109/5/5招開學雜費收費標準 審議小組會議討論是否調整 正式行政會議成員(含學生代表) |
| 校務會議 (決議) | 109 / 5 / 27(三) 1:30PM | 校務會議成員(含學生代表) |

會議時間如有變更將另行公告



學雜費調整作業程序： 學生公開溝通說明會議

| 會議名稱 | 預計招開日期 | 組成成員 |
|------------|-----------------------|--|
| 公聽會 第一場 | 109 / 5 / 6(三)2:00PM | 校長、一級主管、其他主管、 教師及主要日四技學制 及全校日夜間部學生(自由參加) |
| 公聽會 第二場 | 109 / 5 / 13(三)2:00PM | |
| 公聽會 第三場 | 109 / 5 / 18(一)1:30PM | |

會議時間如有變更將另行公告



學雜費調整2.5%

| 學制 | | 學院 | 108學年 工科 | 2.5%(工科) 調幅金額 | 2.5%(工科) 學雜費 合計 | 108學年 商科 | 2.5%(商科) 調幅金額 | 2.5%(商科) 學雜費 合計 |
|---------|-----------------|----|-------------|------------------|-----------------------|-------------|------------------|-----------------------|
| 日間學制學士班 | 學費 (私校含退撫基金) | | 37,740 | 944 | 38,684 | 36,067 | 902 | 36,969 |
| | 雜費 | | 13,470 | 337 | 13,807 | 8,550 | 214 | 8,764 |
| | 合計 | | 51,210 | 1,281 | 52,491 | 44,617 | 1,116 | 45,733 |



日四技與其他學制

調幅至2.5%之學雜費收入試算

| 預估學年 | 計算基礎 (新生80%+舊生96%) | ●學生人數差異 | | | | | | | | ●學雜費收入差異 | | | |
|------|-----------------------|---------|-----|-------|-------|-----|-----|-----|-------|----------|-------------|-------------|-------------|
| | | 日間部 | | | 進修部 | | | | | 預估學生人數合計 | 日間部 | 進修部 | 預估學雜費合計 |
| | | 四技 | 研究所 | 小計 | 四技 | 二技 | 二專 | 研究所 | 小計 | | | | |
| 109 | | 6,130 | 214 | 6,344 | 2,482 | 543 | 210 | 242 | 3,477 | 9,821 | 611,876,000 | 190,114,000 | 801,990,000 |



| 預估各招生方案： 學雜費收入調增影響 | |
|------------------------|------------------|
| 【日-四技】學雜費收入 (不含研究所) | 【日-四技】 調增2.5% |
| 589,872,106 | 14,747,000 |

約增加 1,475 萬元學雜費



資訊公開的程序

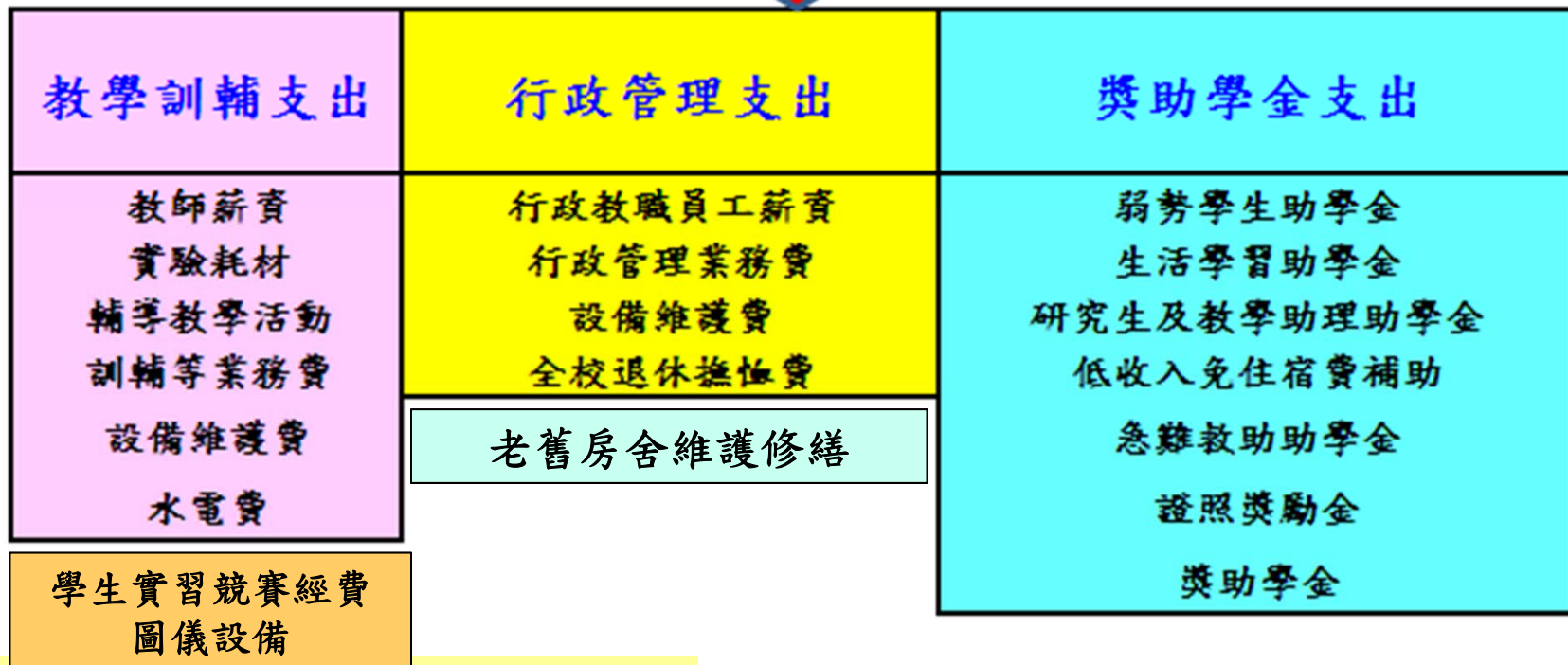
- 學雜費使用情況
- 學雜費調整理由
- 計算方法
- 支用計畫



學雜費使用情況-1

行政管理、教學研究訓輔、學生獎助學金支出與學雜費收入經費

學雜費收入



常見問題

FAQ：學雜費都使用在哪裡？



學雜費使用情況-2

近5學年度學雜費與教學相關之經資門支出運用表

| 項目 (金額單位:千元) | 103學年度 決算數 | 104學年度 決算數 | 105學年度 決算數 | 106學年度 決算數 | 107學年度 決算數 |
|-----------------|---------------|---------------|---------------|---------------|---------------|
| 學雜費收入 | 1,098,218 | 1,086,988 | 1,052,243 | 1,006,823 | 1,003,529 |
| 與教學相關經常支出 | | | | | |
| 教學研究及訓輔支出 | 994,164 | 1,002,786 | 1,007,296 | 1,024,507 | 1,015,247 |
| 獎助學金支出 | 56,852 | 55,294 | 59,835 | 63,405 | 87,430 |
| 與教學相關資本支出 | | | | | |
| 機械儀器及設備 | 61,999 | 61,124 | 67,772 | 50,570 | 46,177 |
| 圖書及博物 | 11,375 | 10,392 | 4,073 | 7,096 | 11,583 |
| 電腦軟體 | 9,622 | 7,083 | 9,541 | 13,716 | 16,931 |
| 土地改良物 | 1,642 | 2,604 | 17,930 | 0 | 0 |
| 房屋及建築 | 16,576 | 13,952 | 17,502 | 13,492 | 20,972 |
| 現金結餘 | -54,012 | -66,247 | -131,706 | -165,963 | -194,811 |

說明：

- 近5學年度收支相抵均為赤字，本校在學雜費收入不足以支應學校各項教學相關支出。
- 資金不足數以長期貸款來支應，至107學年度截止尚餘貸款2.33億，並依照償債計畫逐年攤還

108學年度各校學雜費排名

| 編號 | 校名 | 工學院 | 編號 | 校名 | 商(管理)學院 |
|----|----------|--------|----|----------|---------|
| 1 | 朝陽科技大學 | 55,684 | 1 | 輔英科技大學 | 53,870 |
| 2 | 南臺科技大學 | 55,270 | 2 | 文藻外語大學 | 52,544 |
| 3 | 台北海洋科技大學 | 55,000 | 3 | 嘉南藥理大學 | 50,575 |
| 4 | 正修科技大學 | 54,735 | 4 | 朝陽科技大學 | 48,409 |
| 5 | 宏國德霖科技大學 | 54,290 | 5 | 南臺科技大學 | 48,135 |
| 6 | 建國科技大學 | 54,220 | 6 | 大仁科技大學 | 48,028 |
| 7 | 修平科技大學 | 54,220 | 7 | 台北海洋科技大學 | 47,720 |
| 8 | 吳鳳科技大學 | 54,130 | 8 | 正修科技大學 | 47,597 |
| 9 | 健行科技大學 | 54,124 | 9 | 崇右影藝科技大學 | 47,534 |
| 10 | 南榮科技大學 | 54,050 | 10 | 宏國德霖科技大學 | 47,325 |
| 11 | 聖約翰科技大學 | 53,938 | 11 | 醒吾科技大學 | 47,317 |
| 12 | 東方設計大學 | 53,900 | 12 | 修平科技大學 | 47,266 |
| 13 | 輔英科技大學 | 53,870 | 13 | 建國科技大學 | 47,256 |
| 14 | 大仁科技大學 | 53,453 | 14 | 吳鳳科技大學 | 47,220 |
| 15 | 台南應用科技大學 | 53,390 | 15 | 健行科技大學 | 47,165 |
| 16 | 萬能科技大學 | 53,390 | 16 | 大同技術學院 | 47,116 |
| 17 | 樹德科技大學 | 53,390 | 17 | 南榮科技大學 | 47,086 |
| 18 | 華夏科技大學 | 53,390 | 18 | 東方設計大學 | 46,930 |
| 19 | 南開科技大學 | 53,202 | 19 | 聖約翰科技大學 | 46,915 |
| 20 | 嶺東科技大學 | 52,542 | 20 | 樹德科技大學 | 46,433 |
| 21 | 弘光科技大學 | 52,369 | 21 | 萬能科技大學 | 46,432 |
| 22 | 崑山科技大學 | 52,206 | 22 | 台南應用科技大學 | 46,430 |
| 23 | 中華科技大學 | 51,743 | 23 | 黎明技術學院 | 46,426 |
| 24 | 中國科技大學 | 51,658 | 24 | 華夏科技大學 | 46,425 |
| 25 | 僑光科技大學 | 51,653 | 25 | 南開科技大學 | 46,370 |
| 26 | 育達科技大學 | 51,643 | 26 | 致理科技大學 | 45,910 |
| 27 | 中臺科技大學 | 51,640 | 27 | 嶺東科技大學 | 45,782 |
| 28 | 美和科技大學 | 51,582 | 28 | 美和科技大學 | 45,478 |
| 29 | 南亞技術學院 | 51,556 | 29 | 崑山科技大學 | 45,437 |
| 30 | 遠東科技大學 | 51,450 | 30 | 中華醫事科技大學 | 45,434 |
| 31 | 元培醫事科技大學 | 51,440 | 31 | 德明財經科技大學 | 45,320 |
| 32 | 東南科技大學 | 51,343 | 32 | 蘭陽技術學院 | 45,170 |
| 33 | 龍華科技大學 | 51,308 | 33 | 中華科技大學 | 45,055 |
| 34 | 大華科技大學 | 51,217 | 34 | 中國科技大學 | 45,025 |
| 35 | 明新科技大學 | 51,210 | 35 | 中臺科技大學 | 45,020 |
| 36 | 蘭陽技術學院 | 50,900 | 36 | 育達科技大學 | 45,020 |
| 37 | 高苑科技大學 | 50,853 | 37 | 僑光科技大學 | 45,020 |
| 38 | 中州科技大學 | 50,853 | 38 | 南亞技術學院 | 44,839 |
| 39 | 和春技術學院 | 50,850 | 39 | 元培醫事科技大學 | 44,820 |
| 40 | 環球科技大學 | 50,849 | 40 | 遠東科技大學 | 44,820 |
| 41 | 大漢技術學院 | 50,849 | 41 | 東南科技大學 | 44,710 |
| 42 | 臺北城市科技大學 | 50,843 | 42 | 龍華科技大學 | 44,630 |
| 43 | 黎明技術學院 | 50,843 | 43 | 大華科技大學 | 44,625 |
| 44 | 明志科技大學 | 50,760 | 44 | 明新科技大學 | 44,617 |
| 45 | 亞東技術學院 | 50,105 | 45 | 環球科技大學 | 44,222 |
| 46 | 景文科技大學 | 49,628 | 46 | 大漢技術學院 | 44,222 |
| 47 | 大同技術學院 | 47,116 | 47 | 高苑科技大學 | 44,221 |
| | | | 48 | 中州科技大學 | 44,220 |
| | | | 49 | 和春技術學院 | 44,220 |
| | | | 50 | 臺北城市科技大學 | 44,210 |
| | | | 51 | 亞東技術學院 | 43,512 |
| | | | 52 | 景文科技大學 | 43,160 |



學雜費調整理由-1 日間部學雜費排名

學雜費調整理由

自90學年度起，考量學生家長的負擔，
19年日間部學雜費收費標準均未調整，108學
年度明新科技大學在全國私校學雜費排名如下：

明新科技大學108學年度佔全國私立技專校院學雜費排名

| 類別\日間部 | 工學院 | 商學院 |
|-----------|---------|---------|
| 學雜費由高至低排名 | 35 | 44 |
| 學校數 | 全國47所學校 | 全國52所學校 |

資料來源：教育部網站公告

108學年度各校學雜費排名

| 編號 | 校名 | 工學院 | 編號 | 校名 | 商(管理)學院 |
|----|----------|-------|----|----------|---------|
| 1 | 朝陽科技大學 | 1,662 | 1 | 朝陽科技大學 | 1,588 |
| 2 | 育達科技大學 | 1,598 | 2 | 台北海洋科技大學 | 1,556 |
| 3 | 台北海洋科技大學 | 1,556 | 3 | 文藻外語大學 | 1,522 |
| 4 | 樹德科技大學 | 1,522 | 4 | 樹德科技大學 | 1,522 |
| 5 | 正修科技大學 | 1,498 | 5 | 育達科技大學 | 1,492 |
| 6 | 南臺科技大學 | 1,497 | 6 | 輔英科技大學 | 1,470 |
| 7 | 修平科技大學 | 1,482 | 7 | 華夏科技大學 | 1,457 |
| 8 | 建國科技大學 | 1,481 | 8 | 美和科技大學 | 1,416 |
| 9 | 東方設計大學 | 1,481 | 9 | 醒吾科技大學 | 1,416 |
| 10 | 南榮科技大學 | 1,481 | 10 | 景文科技大學 | 1,397 |
| 11 | 健行科技大學 | 1,475 | 11 | 南臺科技大學 | 1,390 |
| 12 | 宏國德霖科技大學 | 1,471 | 12 | 正修科技大學 | 1,384 |
| 13 | 明新科技大學 | 1,470 | 13 | 環球科技大學 | 1,384 |
| 14 | 輔英科技大學 | 1,470 | 14 | 東方設計大學 | 1,380 |
| 15 | 吳鳳科技大學 | 1,461 | 15 | 大仁科技大學 | 1,379 |
| 16 | 華夏科技大學 | 1,457 | 16 | 建國科技大學 | 1,375 |
| 17 | 萬能科技大學 | 1,454 | 17 | 修平科技大學 | 1,375 |
| 18 | 南開科技大學 | 1,453 | 18 | 健行科技大學 | 1,374 |
| 19 | 景文科技大學 | 1,447 | 19 | 大同技術學院 | 1,370 |
| 20 | 嶺東科技大學 | 1,443 | 20 | 南榮科技大學 | 1,370 |
| 21 | 元培醫事科技大學 | 1,440 | 21 | 宏國德霖科技大學 | 1,365 |
| 22 | 聖約翰科技大學 | 1,432 | 22 | 明新科技大學 | 1,363 |
| 23 | 弘光科技大學 | 1,430 | 23 | 吳鳳科技大學 | 1,360 |
| 24 | 崑山科技大學 | 1,418 | 24 | 萬能科技大學 | 1,354 |
| 25 | 美和科技大學 | 1,416 | 25 | 中華醫事科技大學 | 1,353 |
| 26 | 中華科技大學 | 1,415 | 26 | 台南應用科技大學 | 1,350 |
| 27 | 龍華科技大學 | 1,413 | 27 | 南開科技大學 | 1,348 |
| 28 | 中臺科技大學 | 1,411 | 28 | 嶺東科技大學 | 1,339 |
| 29 | 僑光科技大學 | 1,410 | 29 | 元培醫事科技大學 | 1,337 |
| 30 | 東南科技大學 | 1,407 | 30 | 聖約翰科技大學 | 1,328 |
| 31 | 遠東科技大學 | 1,406 | 31 | 崑山科技大學 | 1,325 |
| 32 | 南亞技術學院 | 1,406 | 32 | 致理科技大學 | 1,325 |
| 33 | 大華科技大學 | 1,405 | 33 | 黎明技術學院 | 1,320 |
| 34 | 台南應用科技大學 | 1,400 | 34 | 中國科技大學 | 1,319 |
| 35 | 中州科技大學 | 1,390 | 35 | 中華科技大學 | 1,319 |
| 36 | 大漢技術學院 | 1,390 | 36 | 臺北城市科技大學 | 1,319 |
| 37 | 和春技術學院 | 1,390 | 37 | 龍華科技大學 | 1,315 |
| 38 | 高苑科技大學 | 1,385 | 38 | 大華科技大學 | 1,310 |
| 39 | 環球科技大學 | 1,384 | 39 | 僑光科技大學 | 1,309 |
| 40 | 臺北城市科技大學 | 1,380 | 40 | 東南科技大學 | 1,307 |
| 41 | 大同技術學院 | 1,370 | 41 | 遠東科技大學 | 1,304 |
| 42 | 黎明技術學院 | 1,319 | 42 | 南亞技術學院 | 1,303 |
| 43 | 明志科技大學 | 1,298 | 43 | 中臺科技大學 | 1,301 |
| | | | 44 | 高苑科技大學 | 1,289 |
| | | | 45 | 中州科技大學 | 1,289 |
| | | | 46 | 和春技術學院 | 1,289 |
| | | | 47 | 大漢技術學院 | 1,288 |
| | | | 48 | 德明財經科技大學 | 1,248 |



學雜費調整理由-2

進修部學雜費排名

學雜費不調整

自104學年度起，考量學生家長的負擔，4年進修部學雜費收費標準均未調整，107及108學年度調整前、後明新科技大學在全國私校學雜費排名如下：

明新科技大學107/108學年度佔全國私立技專校院學雜費排名

| 類別\進修部 | 工學院 | 商學院 |
|-----------|------------|------------|
| 學雜費由高至低排名 | 21/13 | 31/22 |
| 學校數 | 全國45/43所學校 | 全國51/48所學校 |

資料來源：教育部網站



學雜費調整理由-3

- 90-108學年19年來學雜費未調整期間，師資在助理教授及博士學位以上，從43%成長到79%不斷向上提升，教師薪資調薪與晉級逐年增加，至少1.3億。

| 教師 | 90學年 | 108學年 | 人數差異 |
|--------|------|-------|------|
| 教授 | 13 | 35 | 22 |
| 副教授 | 103 | 120 | 17 |
| 助理教授 | 58 | 85 | 27 |
| 講師 | 230 | 46 | -184 |
| 專業技術人員 | 1 | 5 | 4 |
| 專案教師 | 0 | 26 | 26 |
| 合計 | 405 | 317 | -88 |

助理教授以上師資
(108專案有9人博士)

43%

79%



學雜費調整理由-4

- 本校教師鐘點費自86學年度23年以來亦均未調整。
- 教育部公告自103學年度起可以調高鐘點費16%
- 至今108學年，現況僅調整非專職的兼任教師鐘點費16%，鐘點費一年增加約394萬支出。
- 本校至今專任教師鐘點費若調高16%將增加約600萬一年，為節約支出仍無法比照教育部規範
- 全年度教師鐘點費總額約6600萬



學雜費調整理由-5

為提升教學品質及環境，教學成本逐年增加，造成財務赤字，以貸款支應

- 近15年來學校積極建設**教學大樓**（圖書館整修、明學樓、逢喜樓、管院大樓），及學生宿舍新建（體安樓），及行政大樓、行政二館、宗山樓學生社團空間，並整修游泳池等建築之整修、今年明德樓改為學生宿舍、並持續**擴充教學及研究空間、改善教學設備、延聘博士師資**。
- 教學大樓興建期間，以99學年度貸款\$624,625,790為最高**
- 並依照償債計畫逐年攤還，至今至107學年度截止尚餘貸款2.33億。**



學雜費調整理由-6

- 教育部補助款19年來至今圖書儀器等教學經費不足數均由學校經費挹注
- 近三年學校投入之「直接教學成本」遠大於學生所繳交之學雜費
- 平均學生學雜費約佔投入成本的70~87%
- (已公告學校財務資訊網)



明新科技大學學校及各學制每生平均教學成本

| 項目 | | 105 | 106 | 107 |
|--------------|-----------|----------------------|----------------------|----------------------|
| 教學成本 | 教學研究及訓輔支出 | 1,007,296,148 | 1,024,507,728 | 1,015,247,071 |
| | 獎助學金支出 | 59,835,181 | 63,405,921 | 87,430,344 |
| | 行政管理支出 | 173,380,954 | 176,978,757 | 181,553,434 |
| | 小計 | 1,240,512,283 | 1,264,892,406 | 1,284,230,849 |
| 學生人數 | 日間部 | 8,398 | 7,979 | 8,177 |
| | 進修部 | 3,932 | 3,737 | 3,736 |
| | 小計 | 12,330 | 11,716 | 11,913 |
| ◎日間部平均每生教學成本 | | 119,694 | 128,448 | 127,848 |
| ◎進修部平均每生教學成本 | | 59,847 | 64,224 | 63,924 |



105學年度明新科技大學全校及各院 - 學雜費占平均每生教學成本比率

明新科技大學全校及各院-學費標準占平均每生教學成本比率

| 學制 | 項目 | 105 | | | | |
|---------------------------|---------------|---------|---------|---------|---------|---------|
| | | 全校 | 工學院 | 管理學院 | 服務學院 | 人文社會學院 |
| 日間部-研究所 | 學費標準 (A) | 97,800 | 104,528 | 91,070 | 91,070 | 91,070 |
| | 平均每生教學成本 (B) | 119,694 | 119,694 | 119,694 | 119,694 | 119,694 |
| | 比率 (A/B*100%) | 81.71% | 87.33% | 76.09% | 76.09% | 76.09% |
| 日間部-四技 | 學費標準 (A) | 95,828 | 102,420 | 89,234 | 89,234 | 89,234 |
| | 平均每生教學成本 (B) | 119,694 | 119,694 | 119,694 | 119,694 | 119,694 |
| | 比率 (A/B*100%) | 80.06% | 85.57% | 74.55% | 74.55% | 74.55% |
| 進修部-碩專、四技、二技、在職專班、進修學院、進專 | 學費標準 (A) | 46,988 | 48,756 | 45,220 | 45,220 | 45,220 |
| | 平均每生教學成本 (B) | 59,847 | 59,847 | 59,847 | 59,847 | 59,847 |
| | 比率 (A/B*100%) | 78.51% | 81.47% | 75.56% | 75.56% | 75.56% |



106學年度明新科技大學全校及各院 - 學雜費占平均每生教學成本比率

| 學制 | 項目 | 106 | | | | |
|---------------------------|---------------|---------|---------|---------|---------|---------|
| | | 全校 | 工學院 | 管理學院 | 服務學院 | 人文社會學院 |
| 日間部-研究所 | 學費標準 (A) | 97,800 | 104,528 | 91,070 | 91,070 | 91,070 |
| | 平均每生教學成本 (B) | 128,448 | 128,448 | 128,448 | 128,448 | 128,448 |
| | 比率 (A/B*100%) | 76.14% | 81.38% | 70.90% | 70.90% | 70.90% |
| 日間部-四技 | 學費標準 (A) | 95,828 | 102,420 | 89,234 | 89,234 | 89,234 |
| | 平均每生教學成本 (B) | 128,448 | 128,448 | 128,448 | 128,448 | 128,448 |
| | 比率 (A/B*100%) | 74.60% | 79.74% | 69.47% | 69.47% | 69.47% |
| 進修部-碩專、四技、二技、在職專班、進修學院、進專 | 學費標準 (A) | 46,988 | 48,756 | 45,220 | 45,220 | 45,220 |
| | 平均每生教學成本 (B) | 64,224 | 64,224 | 64,224 | 64,224 | 64,224 |
| | 比率 (A/B*100%) | 73.16% | 75.92% | 70.41% | 70.41% | 70.41% |



107學年度明新科技大學全校及各院 - 學雜費占平均每生教學成本比率

| 學制 | 項目 | 107 | | | | |
|---------------------------|---------------|---------|---------|---------|---------|---------|
| | | 全校 | 工學院 | 管理學院 | 服務學院 | 人文社會學院 |
| 日間部-研究所 | 學費標準 (A) | 97,800 | 104,528 | 91,070 | 91,070 | 91,070 |
| | 平均每生教學成本 (B) | 127,848 | 127,848 | 127,848 | 127,848 | 127,848 |
| | 比率 (A/B*100%) | 76.50% | 81.76% | 71.23% | 71.23% | 71.23% |
| 日間部-四技 | 學費標準 (A) | 95,828 | 102,420 | 89,234 | 89,234 | 89,234 |
| | 平均每生教學成本 (B) | 127,848 | 127,848 | 127,848 | 127,848 | 127,848 |
| | 比率 (A/B*100%) | 74.95% | 80.11% | 69.80% | 69.80% | 69.80% |
| 進修部-碩專、四技、二技、在職專班、進修學院、進專 | 學費標準 (A) | 46,988 | 48,756 | 45,220 | 45,220 | 45,220 |
| | 平均每生教學成本 (B) | 63,924 | 63,924 | 63,924 | 63,924 | 63,924 |
| | 比率 (A/B*100%) | 73.51% | 76.27% | 70.74% | 70.74% | 70.74% |

◎說明：學校投入之「直接教學成本」遠大於學生所繳交之學雜費。



學雜費調整理由-7

- 各項**財務指標**、**助學指標**均**符合**教育部之規範，希望能持續維持學校的競爭力
- **財務指標**：
 - 105至107學年度行政管理、教學研究訓輔及獎助學金三項支出逾學雜費收入 **>80%**之門檻值，分別為**104%**、**110%**及**112%**。
 - 近三年常態現金結餘率 **<15%**之門檻值，分別為**4.7%**、**2.0%**及**2.5%**。
 - 學校獎助學金占學校總收入比例 **>2%**之門檻值，本校107學年度為**6%**。
- **助學指標**：
 - 助學金占獎助學金比例 **>70%**之門檻值，本校107學年度為**81.67%**合於規範。
 - 107學年度學校提撥獎助學金佔學雜費比例分別為**5.15%**(標準值**5%**)均符合規範。



學雜費調整理由-7

財務指標 助學指標 綜合辦學指標 均符合規範

一、學雜費收費基本調查表

(一)行政管理、教學研究訓輔、學生獎助學金支出與學雜費收入經費分析表

| | 107學年度決算數 | 106學年度決算數 | 105學年度決算數 |
|-------------------|-------------|-------------|---------------|
| 行政管理支出(A) | 181,553,434 | 176,978,757 | 173,380,954 |
| 教學研究訓輔支出(B) | 855,420,203 | 877,692,433 | 867,788,352 |
| 學生獎助學金(不含政府補助)(C) | 64,398,244 | 40,163,596 | 39,393,781 |
| 學雜費收入(D) | 983,409,904 | 986,610,725 | 1,031,283,492 |
| (A+B+C)/D=E | 1.12 | 1.11 | 1.05 |

二、財務指標檢視表

| 項 目 | 金額/比率 | | | | 說明 | |
|-------|----------------------|----------------|----------------|-----------------------|----------------|---|
| | 106年度/105學年 | 107年度/106學年 | 108年度/107學年 | 106-108年/105-107學年度平均 | | |
| 學雜費收入 | 1,031,283,492元 | 986,610,725元 | 983,409,904元 | 1,000,434,707元 | | |
| 公立 | 自籌數 | 元 | 元 | 元 | 元 | 近3年自籌數高於學雜費收入。 1. <input type="checkbox"/> 符合 2. <input type="checkbox"/> 不符合 |
| 公立 | 近3年學校自籌數與學雜費收入平均差額 | 元 | 元 | 元 | 元 | |
| 私立 | 行政管理、教學研究訓輔、學生獎助學金支出 | 1,080,563,087元 | 1,094,834,786元 | 1,101,371,881元 | 1,092,256,585元 | 近3年行政管理、教學研究訓輔及獎助學金3項支出逾學雜費收入80%。 1. <input checked="" type="checkbox"/> 符合 2. <input type="checkbox"/> 不符合 |
| 私立 | 近3年平均三項支出占學雜費收入比例% | 104.78% | 110.97% | 112% | 109.18% | |
| | 近3年現金餘絀比率 | 4.73% | 2.07% | 2.55% | 3.12% | 近3年現金餘絀比率<15%。 1. <input checked="" type="checkbox"/> 符合 2. <input type="checkbox"/> 不符合 |

三、助學指標檢視表

| 項目 | 金額/比率 | 說 明 |
|--------------------------|-------------|---|
| | 108年度/107學年 | |
| 學校提撥獎助學金 | 51,713,757元 | 9685人 |
| 學校獎助學金占學雜費比例 | 5.15% | 學校獎助學金占學雜費收入比率>5%。 1. <input checked="" type="checkbox"/> 符合 2. <input type="checkbox"/> 不符合 |
| 學校助學金 | 42,236,139元 | |
| 學校助學金占學校提撥獎助學金比例 | 81.67% | 助學金占獎助學金比例>70% 1. <input checked="" type="checkbox"/> 符合 2. <input type="checkbox"/> 不符合 (如排除指定捐贈之獎學金支出,請敘明金額為__元) |
| 學校應提出109學年度助學計畫之目標值及查核機制 | (如附表2) | 1. <input checked="" type="checkbox"/> 符合 2. <input type="checkbox"/> 不符合 |

四、辦學綜合指標檢視表

| 項 目 | 說 明 |
|-----------------------------------|--|
| 該一學年度上學期日間學制生師比值在23以下。 | 1. <input checked="" type="checkbox"/> 符合 2. <input type="checkbox"/> 不符合 日間學制生師比: <u>17.3</u> (d = a / c) 日間學制學生總數(a): <u>7,070</u> 專任師資數(b): <u>312</u> 可計算生師比之師資數(c): <u>408.3</u> |
| 近3年無校(財)務違法或不當,情節重大,經本部糾正或要求限期改善。 | 1. <input checked="" type="checkbox"/> 符合 2. <input type="checkbox"/> 不符合 |
| 近3年無違背「專科以上學校學雜費收取辦法」所定指標或程序之情事。 | 1. <input checked="" type="checkbox"/> 符合 2. <input type="checkbox"/> 不符合 |



學雜費調整理由-8

- 水電費近年來平均調漲10%，將增加460萬支出。
 - 102年10月起全國水電費調漲，預計每年平均增加10%的水電瓦斯支出
 - 本校已厲行節能減碳，但整體水電支出經費約\$4,000萬，預計約有\$460萬的經費增加
- 消費者物價指數逐年上漲，導致人事費及各項經費門支出將增加
 - 依據行政院主計處公佈之109年3月消費者物價指數年增率為101.73(105年=100)，累計18年來是增加20.02%，108學年度經費門採購支出成本預計將提高



計算方法與規範

- 依教育部「專科以上學校學費學雜費收取辦法」之規定，須符合審議基準的財務指標、助學指標及辦學綜合成效指標
- 公開程序如下：**完成財務資訊公開網**：網址如下
 - <http://webs.must.edu.tw/ocmust008/index.php>
 - 及研議公開程序，提出完善的支用計畫及助學計畫，期待調整之上限為2.5%（現況全校104學年評鑑均為「通過」）
- 召開學生公開說明會，彙整學生資訊，回應學生問題
- 及學雜費審議小組之決議



學校財務公開透明

歷年財務報表及預算書-均公告上網

- 明新科技大學首頁：財務資訊公開專區
<http://webs.must.edu.tw/ocmust008/index.php>
- 明新科技大學→會計室→下載專區之網址
- <http://webc1.must.edu.tw/jtmust059/index.php/2017-01-16-08-14-12>
- 圖書館陳列。



預計之支用計畫

學雜費收入預計增加**1475萬元**

支用項目:

- 依照教育部規定109學年度學雜費提撥5%獎助學金總額為約**4800萬**,受惠人數預計約**9000人次**以上
 - 106學年執行獎助學金受惠**9650**人次
 - 107學年執行獎助學金受惠**9685**人次
 - 強化弱勢學生助學機制與獎助學金:含1475萬的5%提撥增加**74萬**
- 全校**教室教學設施及網路的改善及維護**
- 鼓勵學生**國內外各類競賽**經費的補助
- **明明樓智慧館**特色教室的設置內裝**1500萬**:
 - 智慧商店、
 - 時尚館、
 - 圓夢館、
 - 智慧服務、
 - AI大學城
 - 其他展示館

以上支用項目超過**1475萬元**以上



結 論

近三年獎助學金依學雜費收入增加提撥比例及金額

| 項目 | 年度 | 106 | 107 | 108 | 109 |
|--------------------------|----|---------------|---------------|-------------|-------------|
| | 決算 | 決算 | 預算 | 預算 | |
| 學雜費收入 | | 1,006,823,175 | 1,003,529,454 | 932,366,000 | 886,990,000 |
| 獎助學金 | | 31,918,512 | 51,713,757 | 48,000,000 | 48,000,000 |
| 提撥比例 | | 3.17% | 5.15% | 5.15% | 5.41% |
| 增提比例(基本3%) | | | 2.15% | 2.15% | 2.41% |
| 增提金額 (-實際提撥-3%)*學雜費收入 | | | 21,607,873 | 20,029,020 | 21,390,300 |
| 累計總額 | | | 63,027,193 | | |

- 本校預計109學年度學雜費調整幅度為2.5%，收費標準排名約在私校的中間，增加約1475萬收入
- 自106-109學年度學雜費提撥獎助學金總額約1.8億，由3%提高到5%獎助學金至今約增額6300萬，執行獎助學金
- 預計之支用計畫，全數投入在學生直接有感之用途
- 將依照「專科以上學校學雜費收取辦法」之第 9 條之規定辦理
 - 資訊公開程序：學雜費使用情況、調整理由、計算方法、支用計畫（包括調整後預計增加之學習資源），及研議過程之各項會議紀錄、學生意見與學校回應說明等資訊，應於研議期間公告。
 - 研議公開程序：研議調整學雜費收費基準之校內決策方式、組成成員及研議過程均應公開；其成員應包括學生會等具代表性之學生代表，並應舉辦向學生公開溝通說明會議及設置學生意見陳訴管道。
- 特此說明，期待大家能惠予同意辦理。



簡報完畢

意見交流
提問或書面

even@must.edu.tw